

肇庆市德天驰鼎科技有限公司年产家具及
建筑五金配件 13000 吨建设项目竣工环境
保护验收监测报告

建设单位：肇庆市德天驰鼎科技有限公司

编制单位：肇庆市德天驰鼎科技有限公司

2025 年 10 月

建设单位法人代表: 梁静媛 (签字)

编制单位法人代表: 梁静媛 (签字)

项目负责人: 谢全波

报告编写人: 谢全波

建设单位(编制单位): 肇庆市德天驰鼎科技有限公司 (盖章)

电话: 13822634867

传真: /

邮编: 526112

地址: 肇庆市高要区金利镇金淘工业园金源大道西广东维他科技有限公司
东北侧 100 米



目 录

1 前言	1
2 验收监测依据	2
2.1 法律法规和指导性文件	2
2.2 标准技术规范	2
2.3 其他依据	2
3 建设项目工程概况	4
3.1 项目基本情况	4
3.2 产品及原辅材料	4
3.2.1 产品方案	4
3.2.2 原辅材料	4
3.3 工程内容	5
3.3.1 项目组成	5
3.3.2 主要经济技术指标	6
3.3.3 主要设备或设施	6
3.4 项目四至情况	6
3.5 项目公辅工程	10
3.5.1 给排水工程	10
3.5.2 能耗情况	10
3.6 生产工艺流程	11
3.7 项目变动情况	12
4 环境保护设施	14
4.1 污染物治理/处置设施	14
4.1.1 废水	14
4.1.2 废气	14
4.1.3 噪声	14
4.1.4 固（液）体废物	14
5 环境影响评价意见及环境影响批复的要求	16
5.1 环境影响评价主要结论	16
5.1.1 运营期环境影响评价结论	16
5.1.2 污染物总量控制	17
5.1.3 综合结论	17
5.2 环评报告表批复要求	17
6 验收监测执行标准	19
6.1 废水污染物排放执行标准	19
6.2 噪声排放执行标准	19
7 验收监测内容	20
7.1 验收项目、监测点位、监测因子及监测频次	20
7.2 监测布点图	21
7.2.1 检测点位示意图	21
8 验收监测工况及质量控制措施	22
8.1 验收监测工况	22
8.2 质量保证与质量控制	22
9 验收监测结果及评价	23
9.1 废水监测结果	23
9.2 废水监测结果评价	24
9.3 噪声排放监测结果	26
9.4 噪声排放监测结果评价	26

10 环境管理检查结果27

10.1 执行国家建设项目环境管理制度的情况27

10.2 环境管理规章制度的建立及其执行情况27

10.3 环保设施投资、运行及维护情况27

10.4 环境风险防范措施和应急预案的建立及执行情况27

10.5 环境保护监测机构、人员和仪器设备配置情况27

10.6 污染物排放口规范化设置情况27

10.7 环境污染事故及污染投诉情况27

10.8 环评要求的落实情况28

11 验收结论与后续工作30

11.1 验收结果30

11.1.1 污水30

11.1.2 噪声30

11.1.3 固体废物30

11.1.4 总量控制30

11.2 验收结论30

11.3 后续工作30

12 “三同时”验收登记表32

附件 1：营业执照33

附件 2：环评审批文件34

附件 3：固定污染源排污登记回执38

附件 4：设备维修外包协议39

附件 5：验收监测委托书41

1 前言

肇庆市德天驰鼎科技有限公司年产家具及建筑五金配件 13000 吨建设项目（以下简称“本项目”）位于肇庆市高要区金利镇金淘工业园金源大道西广东维他科技有限公司东北侧 100 米（中心地理位置坐标：东经 112 度 45 分 27.821 秒，北纬 23 度 6 分 23.346 秒）。本项目占地面积 16082.9 平方米，建筑面积 11050 平方米，总投资 7200 万元，其中环保投资 150 万元，主要从事金属制品表面处理及热处理加工，年处理家具及建筑五金配件 13000 吨。

本司于 2022 年 10 月委托广东智尊项目管理咨询有限公司编写《肇庆市德天驰鼎科技有限公司年产家具及建筑五金配件 13000 吨建设项目环境影响报告表》，并于 2023 年 4 月 10 日取得肇庆市生态环境局批复，文号：肇环高建[2023]29 号。2025 年 10 月 15 日按要求进行固定污染源排污登记，登记编号：91441283MA5529743H001P。

本次验收范围：《肇庆市德天驰鼎科技有限公司年产家具及建筑五金配件 13000 吨建设项目环境影响报告表》及其批复中要求的内容。

根据《建设项目竣工环境保护验收暂行办法》、《关于转发环境保护部<建设项目竣工环境保护验收暂行办法>的函》以及《关于发布<建设项目竣工环境保护验收技术指南 污染影响类>的公告》等文件的要求，本司于 2025 年 10 月启动了项目的验收工作，成立验收工作组对项目环保设施进行查验，委托广东三正检测技术有限公司编制验收监测方案，并承担项目的验收监测工作。2025 年 10 月 17 日、18 日，广东三正检测技术有限公司对项目的废水、噪声等进行了验收监测，并编制了《检测报告》（编号：SZT202509880），详见附件 8。本司在此基础上，结合其他相关资料编制了《肇庆市德天驰鼎科技有限公司年产家具及建筑五金配件 13000 吨建设项目竣工环境保护验收监测报告》，作为项目竣工环境保护验收的依据。

2 验收监测依据

2.1 法律法规和指导性文件

- (1) 《中华人民共和国环境保护法》，2015 年 1 月 1 日；
- (2) 《中华人民共和国大气污染防治法》，2018 年 10 月 26 日修正；
- (3) 《中华人民共和国水污染防治法》，2017 年 6 月 27 日修正；
- (4) 《中华人民共和国噪声污染防治法》，2022 年 6 月 5 日；
- (5) 《中华人民共和国固体废物污染环境防治法》，2020 年 9 月；
- (6) 《国务院关于修改〈建设项目环境保护管理条例〉的决定》（中华人民共和国国务院令 第 682 号），2017 年 10 月 01 日；
- (7) 国家环境保护总局令，第 13 号，《建设项目竣工环境保护验收管理办法》（2012 年 12 月 22 日修改）；
- (8) 《建设项目竣工环境保护验收技术指南 污染影响类》（2018 年第 9 号）；
- (9) 国环规环评[2017]4 号《建设项目竣工环境保护验收暂行办法》，2017 年 11 月 20 日；
- (10) 《广东省环境保护厅关于转发环境保护部〈建设项目竣工环境保护验收暂行办法〉的函》（粤环函〔2017〕1945 号），2017 年 12 月 3 日；
- (11) 关于发布《突发环境事件应急预案备案行业名录（指导性意见）》的通知 粤环[2018]44 号。

2.2 标准技术规范

- (1) 《地表水环境质量标准》（GB3838-2022）；
- (2) 《环境空气质量标准》（GB 3095-2012）；
- (3) 《声环境质量标准》（GB3096-2008）；
- (4) 《水污染物排放限值》（DB44/26-2001）；
- (5) 《电镀水污染物排放标准》(DB44/1597-2015)；
- (6) 《工业企业厂界环境噪声排放标准》（GB12348-2008）；
- (7) 《一般工业固体废物贮存和填埋污染控制标准》（GB18599-2020）；
- (8) 《危险废物贮存污染控制标准》（GB18597-2023）。

2.3 其他依据

- (1) 《肇庆市德天驰鼎科技有限公司年产家具及建筑五金配件 13000 吨建设项

目环境影响报告表》，广东智尊项目管理咨询有限公司，2022 年 10 月；

（2）《肇庆市生态环境局关于肇庆市德天驰鼎科技有限公司年产家具及建筑五金配件 13000 吨建设项目环境影响报告表的审批意见》，肇庆市生态环境局，肇环高建[2023]29 号，2023 年 4 月 10 日；

（3）《检测报告》（编号为：SZT202509880），广东三正检测技术有限公司，2025 年 10 月 27 日。

3 建设项目工程概况

3.1 项目基本情况

表 3-1 项目基本情况

项目名称	肇庆市德天驰鼎科技有限公司年产家具及建筑五金配件 13000 吨建设项目
建设单位	肇庆市德天驰鼎科技有限公司
建设地址	肇庆市高要区金利镇金淘工业园金源大道西广东维他科技有限公司东北侧 100 米 (中心地理位置坐标: 东经 112 度 45 分 27.821 秒, 北纬 23 度 6 分 23.346 秒)
项目性质	新建
行业类别	C3360 金属表面处理及热处理加工
生产规模	年处理家具及建筑五金配件 13000 吨
项目投资	7200 万元, 其中环保投资 150 万元
职工人数和工作制度	员工人数 60 人, 年生产天数 280 天, 工作时数 16 小时/日
投入试生产时间	2025 年 10 月 16 日
验收监测时间	2025 年 10 月 17 日-10 月 18 日

3.2 产品及原辅材料

3.2.1 产品方案

本项目主要从事金属制品表面处理及热处理加工, 主要产品产量见表 3-2。

表 3-2 产品产量一览表

序号	产品名称	产品年产量		变动情况
		环评申报	实际情况	
1	铰链	1000 吨	1000 吨	不变
2	锁件	3000 吨	3000 吨	不变
3	门窗执手	6000 吨	6000 吨	不变
4	门拉手配件	3000 吨	3000 吨	不变

3.2.2 原辅材料

本项目主要的原辅材料用量见表 3-3 所示。

表 3-3 主要原辅材料用量

序号	名称	年使用量	变动情况
----	----	------	------

		环评申报	实际情况	
1	铰链	1000 吨	1000 吨	不变
2	锁件	3000 吨	3000 吨	不变
3	门窗执手	6000 吨	6000 吨	不变
4	门拉手配件	3000 吨	3000 吨	不变
5	除油剂	10 吨	10 吨	不变
6	光亮剂	15 吨	15 吨	不变
7	防锈剂	10 吨	10 吨	不变
8	不锈钢钢球	5 吨	5 吨	不变

3.3 工程内容

3.3.1 项目组成

本项目由主体工程、辅助工程、公用工程和环保工程等组成，项目建设内容详见表 3-5。

表 3-4 项目组成一览表

/	建设名称	环评或批复建设内容	实际建设内容	是否涉及重大变动
主体工程	生产车间	总投资 7200 万元，其中环保投资 150 万元，占地面积 16082.9 平方米，建筑面积 11050 平方米，设五金机加工车间、原料仓、成品仓库、危废暂存间、一般固体废物间等。	总投资 7200 万元，其中环保投资 150 万元，占地面积 16082.9 平方米，建筑面积 11050 平方米，设五金机加工车间、原料仓、成品仓库、危废暂存间、一般固体废物间等。	否
公用工程	给水	由市政供水管网供应	由市政供水管网供应	否
	供电	由市政供电网供应	由市政供电网供应	否
环保工程	废水处理	生活污水：依托肇庆市伟益金属制品有限公司的隔油隔渣池和三级化粪池处理设施处理后，通过市政污水管网进入金淘工业园污水处理厂处理； 生产废水：表面处理产生的生产废水依托肇庆市伟益金属制品有限公司生产废水处理设施处理达标后排入金淘工业园污水处理厂。	生活污水：依托肇庆市伟益金属制品有限公司的隔油隔渣池和三级化粪池处理设施处理后，通过市政污水管网进入金淘工业园污水处理厂处理； 生产废水：表面处理产生的生产废水依托肇庆市伟益金属制品有限公司生产废水处理设施处理达标后排入金淘工业园污水处理厂。	否
	废气处理	本项目生产过程中不会产生大气污染物	本项目生产过程中不会产生大气污染物	否
	固废处理	生活垃圾和一般包装废物收集后由环卫部门清运处理；废钢丸外售给废品回收站；废机油、废	生活垃圾和一般包装废物收集后由环卫部门清运处理；废钢丸外售给废品回收站；设备的	否

		液压油、污水处理设施污泥交由有资质单位处理。	维修和保养工作外包给第三方维修公司且不在项目内开展，故项目内不产生废机油、废液压油；污水处理设施污泥由污水处理依托单位委托有资质单位处理。	
	噪声治理	选用新型低噪设备，合理布局生产设备，采用隔声、减振、降噪等措施。	选用新型低噪设备，合理布局生产设备，采用隔声、减振、降噪等措施。	否

3.3.2 主要经济技术指标

表 3-5 技术指标明细表

项目	指标		变动情况
	环评设计	实际情况	
项目总投资	7200 万元	7200 万元	不变
环保投资	150 万元	150 万元	不变
项目规模	年处理家具及建筑五金配件 13000 吨	年处理家具及建筑五金配件 13000 吨	不变
用地面积	占地面积 16082.9 平方米，建筑面积 11050 平方米	占地面积 16082.9 平方米，建筑面积 11050 平方米	不变

3.3.3 主要设备或设施

本项目主要设备设施名称及数量见表 3-7。

表 3-6 主要生产设备一览表

序号	名称	规格	数量		变动情况	是否属于重大变动
			环评申报	实际情况		
1	振动研磨机	300L	50 台	50 台	不变	/
2	振动研磨机	200L	40 台	40 台	不变	/
3	振动研磨机	400L	20 台	20 台	不变	/
4	超声波清洗机	460*330*400	20 台	20 台	不变	/
5	超声波清洗机	600*500*600	30 台	30 台	不变	/
6	滚筒	200L	20 台	20 台	不变	/
7	烘干机	35L	30 台	30 台	不变	/
8	脱水机	Φ500*400	40 台	40 台	不变	/
9	脱水机	Φ400*300	30 台	30 台	不变	/
10	清洗池	3000*500*500	40 个	40 个	不变	/

3.4 项目四至情况

本项目位于肇庆市高要区金利镇金淘工业园金源大道西广东维他科技有限公司东北侧 100 米，中心地理位置坐标：东经 112 度 45 分 27.821 秒，北纬 23 度 6 分 23.346 秒。本项目四侧与肇庆市伟益金属制品有限公司相邻。该项目地理位置见图 3-1，四至示意图见图 3-2，平面布置图见图 3-3。

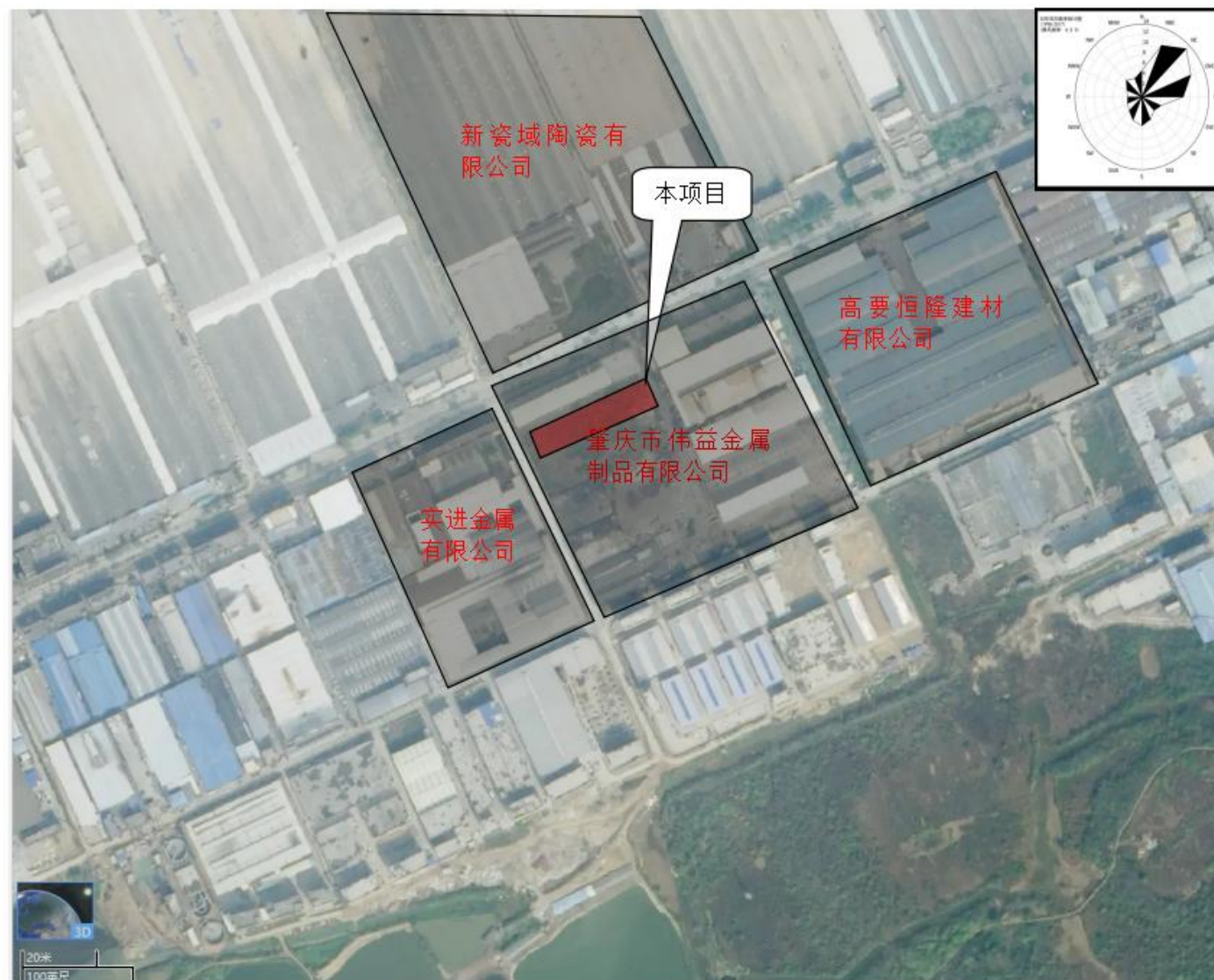


图 3-2 项目四至图

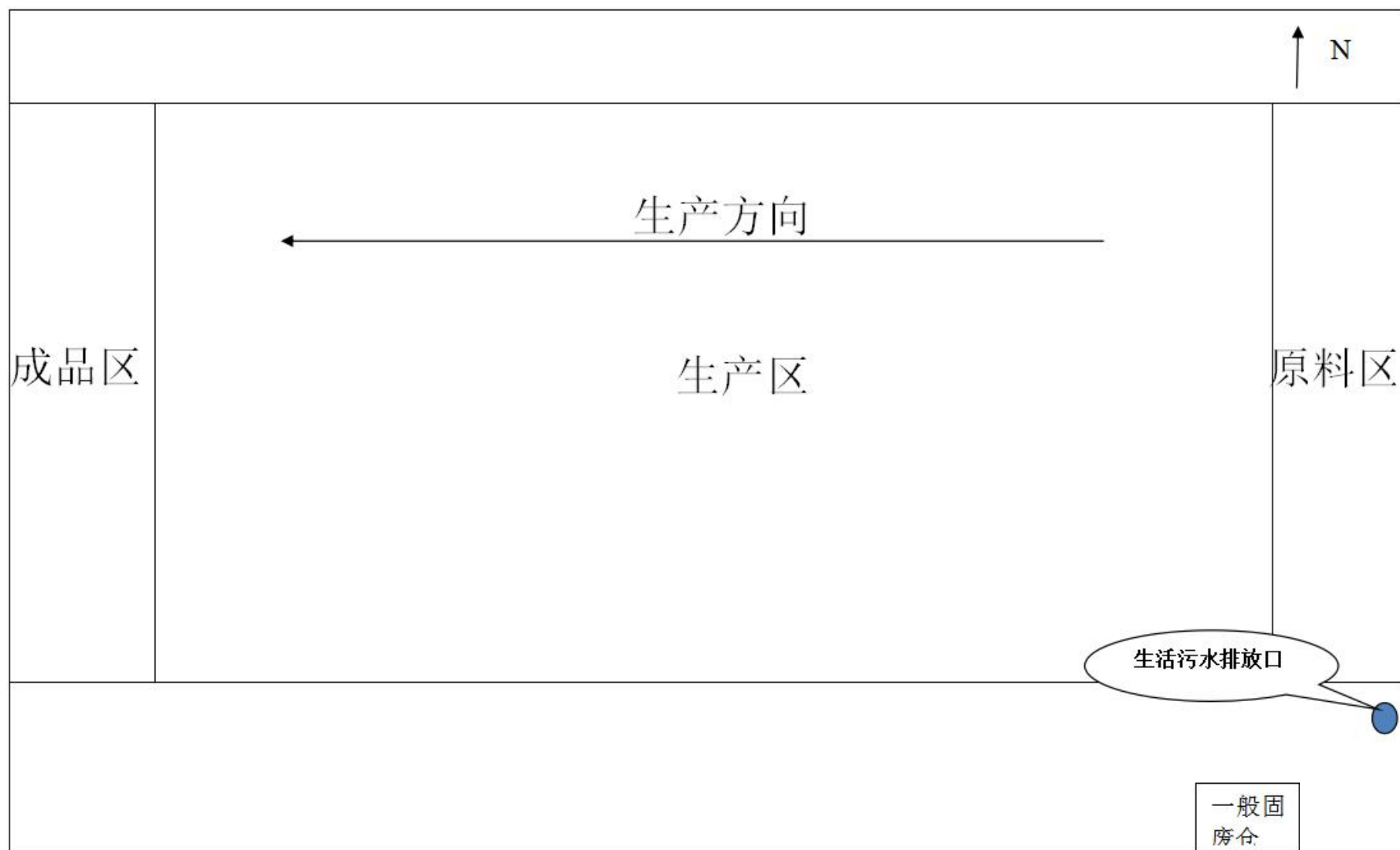


图 3-3 平面布置图

3.6 生产工艺流程

本项目主要从事金属制品表面处理及热处理加工，生产工艺流程图见图3-5。

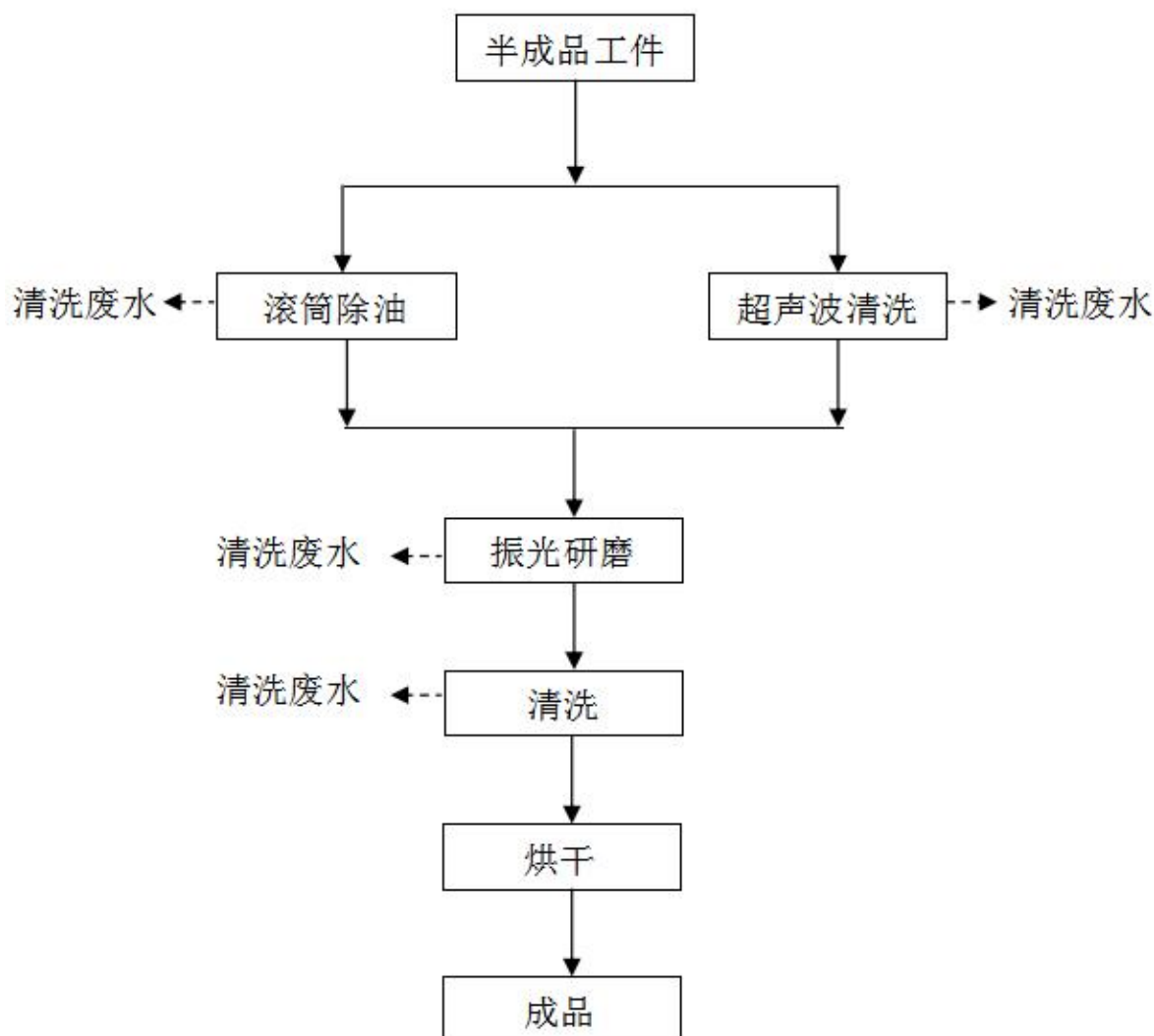


图3-5 生产工艺流程及产污环节图

工艺流程简述：

（1）初步清洗（滚筒除油、超声波清洗）

首先将半成品工件装入滚筒或者超声波清洗机，其中，超声波清洗机是利用超声波在液体中的空化作用、加速度作用及直进流作用对液体和污物直接、间接的作用，使污物层被分散、乳化、剥离而达到清洗目的。在滚筒清洗机和超声波清洗机装入适量的水，并加入适量的除油剂，然后进行初步清洗，该过程大约 15 分钟即可，主要出去工件上的油污。该过程会产生一定量的清洗废水，无废气产生。

（2）振光研磨

经初步清洗的工件，采用清水池清洗后再将工件放入振光研磨机内，加入适量光亮剂和除锈剂，保持机器内有适量的水后开动机器，机器内保持振动，并保持水龙头的水持续流入振光研磨机内，该过程一般控制在 20 分钟左右，该过程主要让工件表面研磨的更加光亮或者形成保护膜起到防锈作用。此过程会产生一定量的清洗废水。

(3) 清洗工序

待振光研磨机器停止振光后，将工件取出放置桶内，将桶至于清水池内进行清洗即可，该过程流程简单且快速，清洗池内的清洗水需定期更换，因此该过程会产生一定量的清洗水。

(4) 烘干

将清洗池清洗过后的工件捞出，倒入烘干机内，即可烘干机内烘干，该过程采用电加热形式烘干，烘干结束后静置一段时间，待其自然冷却。

(5) 入库待售

将冷却后的成品入库，准备交付客户。

3.7 项目变动情况

本项目变动情况详见表3-8。

表 3-8 项目变动情况一览表

项目	环评报告及批复内容	实际建设情况	变动情况说明	是否属于重大变动
位置	肇庆市高要区金利镇金淘工业园金源大道西广东维他科技有限公司东北侧100米	肇庆市高要区金利镇金淘工业园金源大道西广东维他科技有限公司东北侧100米	无	/
内容及规模	总投资7200万元，其中环保投资150万元，占地面积16082.9平方米，建筑面积11050平方米，设五金机加工车间、原料仓、成品仓库、危废暂存间、一般固体废物间等。	总投资7200万元，其中环保投资150万元，占地面积16082.9平方米，建筑面积11050平方米，设五金机加工车间、原料仓、成品仓库、危废暂存间、一般固体废物间等。	无	/
设备	50台300L振动研磨机、40台200L振动研磨机、20台400L振动研磨机、20台460*330*400超声波清洗机、30台600*500*600超声波清洗机、20台200L滚筒、30台35L烘干机、40台Φ500*400脱水机、30台Φ400*300脱水机、40个3000*500*500清洗池	50台300L振动研磨机、40台200L振动研磨机、20台400L振动研磨机、20台460*330*400超声波清洗机、30台600*500*600超声波清洗机、20台200L滚筒、30台35L烘干机、40台Φ500*400脱水机、30台Φ400*300脱水机、40个3000*500*500清洗池	无	/
废水	生活污水：依托肇庆市伟益	生活污水：依托肇庆市伟益	无	/

治理设施	金属制品有限公司的隔油隔渣池和三级化粪池处理设施处理后，通过市政污水管网进入金淘工业园污水处理厂处理； 生产废水：表面处理产生的生产废水依托肇庆市伟益金属制品有限公司生产废水处理设施处理达标后排入金淘工业园污水处理厂。	金属制品有限公司的隔油隔渣池和三级化粪池处理设施处理后，通过市政污水管网进入金淘工业园污水处理厂处理； 生产废水：表面处理产生的生产废水依托肇庆市伟益金属制品有限公司生产废水处理设施处理达标后排入金淘工业园污水处理厂。		
废气治理设施	本项目生产过程中不会产生大气污染物	本项目生产过程中不会产生大气污染物	无	/
噪声污染控制措施	选用新型低噪设备，合理布局生产设备，采用隔声、减振、降噪等措施。	选用新型低噪设备，合理布局生产设备，采用隔声、减振、降噪等措施。	无	/
固废处置方式	生活垃圾和一般包装废物收集后由环卫部门清运处理；废钢丸外售给废品回收站；废机油、废液压油、污水处理设施污泥交由有资质单位处理。	生活垃圾和一般包装废物收集后由环卫部门清运处理；废钢丸外售给废品回收站；设备的维修和保养工作外包给第三方维修公司且不在项目内开展，故项目内不产生废机油、废液压油；污水处理设施污泥由污水处理依托单位委托有资质单位处理。	设备的维修和保养工作外包给第三方维修公司且不在项目内开展，故项目内不产生废机油、废液压油；污水处理设施污泥由污水处理依托单位委托有资质单位处理	否

4 环境保护设施

4.1 污染物治理/处置设施

4.1.1 废水

本项目产生的废水主要为生产废水和生活污水。

本项目生产废水主要为研磨废水、超声波清洗水、滚筒清洗水和清洗池清洗水，生产废水经管道进入肇庆市伟益金属制品有限公司污水处理设施（综合废水处理设施处理工艺“絮凝沉淀+水解酸化+AO”，中水回用处理设施工艺“砂滤+活性炭过滤+UF超滤+二级RO反渗透”）处理后排入园区污水管网，汇入金淘工业园污水处理厂处理达标后外排；生活污水依托肇庆市伟益金属制品有限公司的隔油隔渣池和三级化粪池处理设施处理后，通过市政污水管网进入金淘工业园污水处理厂处理。

4.1.2 废气

本项目生产过程无废气产生。

4.1.3 噪声

本项目营运期噪声主要来源于生产设备运转时产生的噪声，采取以下措施项目边界噪声符合《声环境质量标准》（GB3096-2008）的3类标准要求。

- 1) 选用低噪声设备，从根本上控制噪声的影响，对高噪声等的设备设施进行减振处理，加强设备的维修保养；
- 2) 加强高噪声设备车间的管理；
- 3) 声学控制措施，要求项目各设备避免露天布置；
- 4) 加强设备维护，确保设备处于良好的运转状态，杜绝因设备不正常运转时产生的高噪声现象；
- 5) 定期对车间内设备进行检修，防止不良工况的故障噪声产生。

4.1.4 固（液）体废物

本项目产生的固体废物主要有：生活垃圾、一般包装废物、废钢丸和废机油、废液压油、污水处理设施污泥。

生活垃圾和一般包装废物收集后由环卫部门清运处理；废钢丸外售给废品回收站；设备的维修和保养工作外包给第三方维修公司且不在项目内开展，故项目内不产生废机油、废液压油；污水处理设施污泥由污水处理依托单位委托有资质单位处理。

该项目环保设施及相应污染物去向见表4-1。

表 4-1 项目环保设施及相应污染物去向汇总

内容 类型	排放源 (编号)	污染物名称	防治措施	污染物去向
水污 染物	生活污水	pH 值、悬浮物、化学需氧量、五日生化需氧量、氨氮、动植物油	肇庆市伟益金属制品有限公司的隔油隔渣池和三级化粪池	金淘工业园污水处理厂
	生产废水	pH 值、悬浮物、化学需氧量、五日生化需氧量、氨氮、LAS、石油类	肇庆市伟益金属制品有限公司污水处理设施	金淘工业园污水处理厂
噪声	运营噪声	生产设备	选用新型低噪设备,合理布局生产设备,采用隔声、减振、降噪等措施	——
固体 废物	固废	生活垃圾、一般包装废物、废钢丸	妥善收集	生活垃圾和一般包装废物收集后由环卫部门清运处理;废钢丸外售给废品回收站
		废机油、废液压油、污水处理设施污泥	/	设备的维修和保养工作外包给第三方维修公司且不在项目内开展,故项目内不产生废机油、废液压油;污水处理设施污泥由污水处理依托单位委托有资质单位处理

5 环境影响评价意见及环境影响批复的要求

5.1 环境影响评价主要结论

5.1.1 运营期环境影响评价结论

1、水环境影响分析结论

本项目产生的废水主要为生产废水和生活污水。

本项目生产废水经管道进入肇庆市伟益金属制品有限公司污水处理设施（综合废水处理设施处理工艺“絮凝沉淀+水解酸化+AO”，中水回用处理设施工艺“砂滤+活性炭过滤+UF超滤+二级RO反渗透”）处理达到广东省《电镀水污染物排放标准》（DB44/1597-2015）中表2珠三角地区标准限值要求、广东省地方标准《水污染物排放限值》（DB44/26-2001）中（第二时段）一级标准、金淘工业园污水处理厂设计进水水质的三者较严值后排入园区污水管网，汇入金淘工业园污水处理厂处理达标后外排；生活污水依托肇庆市伟益金属制品有限公司的隔油隔渣池和三级化粪池处理设施处理达到广东省地方标准《水污染物排放限值》（DB44/26-2001）中第二时段三级标准及金淘工业园污水处理厂设计进水水质标准较严者后，通过市政污水管网进入金淘工业园污水处理厂处理。

因此，项目废水对水环境不会产生明显影响。

2、废气环境影响分析结论

本项目生产过程无废气产生。

3、噪声环境影响分析结论

本项目营运期噪声主要来源于生产设备运转时产生的噪声，经采取一系列措施后，项目厂界可符合《工业企业厂界环境噪声排放标准》（GB12348-2008）的3类标准要求，项目运营期间对周围环境不会造成明显影响。

4、固体废物影响分析结论

本项目产生的固体废物主要有：生活垃圾、一般包装废物、废钢丸和废机油、废液压油、污水处理设施污泥。

生活垃圾和一般包装废物收集后由环卫部门清运处理；废钢丸外售给废品回收站；设备的维修和保养工作外包给第三方维修公司且不在项目内开展，故项目内不产生废机油、废液压油；污水处理设施污泥由污水处理依托单位委托有资质单位处理。

经妥善处理项目产生的固体废弃物对环境的影响不大。

5.1.2 污染物总量控制

本项目无废水总量控制指标。

5.1.3 综合结论

本项目在项目营运期间，各环境要素均能符合相关的环境质量标准。本项目在建设过程中应严格执行“三同时”制度，保证运营期产生的各种污染物按本报告提出的污染防治措施进行治理，且加强污染治理措施和设备的运营管理，防止对当地水环境、环境空气、声环境质量产生明显影响。同时，建设单位应按相关规范制定风险防范措施和应急预案，以降低项目可能对环境造成的风险影响。

因此，从环境保护角度考虑，建设项目环境影响是可行的。

5.2 环评报告表批复要求

根据《肇庆市生态环境局关于肇庆市德天驰鼎科技有限公司年产家具及建筑五金配件 13000 吨建设项目环境影响报告表的审批意见》（肇环高建[2023]29 号，2023 年 4 月 10 日），批复如下：

一、项目位于一、项目位于肇庆市高要区金利镇金淘工业园金源大道西广东维他科技有限公司东北侧 100 米，中心地理位置坐标：东经 112 度 45 分 27.821 秒，北纬 23 度 6 分 23.346 秒。项目主要从事金属制品表面处理及热处理加工，预计项目建成后，年处理家具及建筑五金配件 13000 吨。项目占地面积约为 16082.9m²，建筑面积 11050m²，项目总投资 7200 万元,其中环保投资约为 150 万元。

二、根据《报告表》的评价结论以及专家评审意见，该项目按照《报告表》所列的性质、规模、地点、采用的工艺及防治污染、防止生态破坏的措施进行建设，在严格落实《报告表》提出的各项污染防治措施、生态环境风险防范措施，并确保污染物排放稳定达标及符合总量控制要求的前提下，其建设从环境保护角度可行。项目在建设和运营过程中还应重点做好以下工作：

（一）运营期间项目生产废水依托肇庆市伟益金属制品有限公司综合生产废水处理设施处理，执行广东省《电镀水污染物排放标准》(DB44/1597-2015)中表 2 珠三角地区标准限值的、广东省地方标准《水污染物排放限值》(DB44/26-2001)中(第二时段)一级标准、金淘工业园污水处理厂设计进水水质的三者较严值。生活污水经隔油、隔渣池和三级化粪池处理后通过市政管网进入金淘工业园污水处理厂处理，执行《水污染物排放限值》(DB44/26-2001)第二时段三级标准限值和金淘工业园污水处理厂进水设计标准的较严值。

（二）项目应采用低噪声设备，合理布局产生噪声的设备，并采取减震、隔音、消音等措施，运营期间厂界噪声执行《工业企业厂界环境噪声排放标准》(GB12348-2008)3类标准。

（三）项目产生的一般工业固体废物应立足于回收利用，不能利用的应按有关要求进行妥善处置；项目产生的危险废物应交由有资质单位处置，并严格执行危险废物转移处置联单制度。

项目劳动定员的日常生活垃圾应按环境卫生主管部门的管理要求定点收集和统一清运处理。

项目一般固体废物暂存污染控制执行《一般工业固体废物贮存和填埋污染控制标准》（GB18599-2020）的相关要求。项目危险废物类别按照《国家危险废物名录》（2021年版）进行管理，危险废物贮存执行《危险废物贮存污染控制标准》(GB18597-2023)有关要求。固体废物的处置要符合《中华人民共和国固体废物污染环境防治法》（2020年修订）中的有关规定。

（四）项目应建立严格的环境管理及环境监测制度，落实岗位责任制，确保各类污染物稳定达标排放。

（五）项目应制定有针对性和可操作性的环境风险事故防范措施和应急预案，建立健全事故应急体系，加强应急演练，落实有效事故风险防范和应急措施，有效防范污染事故的发生，并避免因发生事故对周围环境造成污染，确保环境安全。

（六）项目需按照国家和省的有关规定规范设置排污口。

三、工程环保投资应纳入工程投资概算并落实。

四、若项目的性质、规模、地点、采用的生产工艺或防治污染、防止生态破坏的措施发生重大变化，你公司应当重新报批项目环境影响评价文件。

五、严格执行“三同时”制度，项目建成后应按建设项目环境保护管理的要求开展竣工环境保护验收，经验收合格后主体工程方可投入使用。

6 验收监测执行标准

根据环评批复的排放标准要求，该项目验收监测评价执行下列标准。本次验收监测内容包括生产废水、生活污水、噪声。

6.1 废水污染物排放执行标准

项目生产废水排放执行广东省《电镀水污染物排放标准》（DB44/1597-2015）中表2珠三角地区标准限值要求、广东省地方标准《水污染物排放限值》（DB44/26-2001）中（第二时段）一级标准、金淘工业园污水处理厂设计进水水质的三者较严值；生活污水排放执行广东省地方标准《水污染物排放限值》（DB44/26-2001）中第二时段三级标准及金淘工业园污水处理厂设计进水水质标准较严者。具体指标见表6-1、6-2。

表 6-1 生产废水执行标准（单位：mg/L，pH 为无量纲）

序号	项目	广东省 (DB44/1597-2015) 表2珠三角标准	广东省(DB44/26-2001) 第二时段一级标准	金淘工业园污水处理 厂进水设计浓度	三者 较严值
1	pH值	6~9	6-9	6-9	6~9
2	悬浮物	≤60	≤60	≤230	≤60
3	COD _{cr}	≤100	≤90	≤260	≤90
4	BOD ₅	/	≤20	≤120	≤20
5	氨氮	≤16	≤10	≤25	≤10
6	石油类	≤4	≤5.0	——	≤4
7	LAS	/	≤5.0	——	≤5.0

表 6-2 生活污水执行标准（单位：mg/L，pH 为无量纲）

标准		污染物				
		COD _{cr}	BOD ₅	SS	氨氮	动植物 油
预处理	DB44/26-2001 第二时段三级标准	≤500	≤300	≤400	--	≤100
	金淘工业园污水处理厂接管标准	≤260	≤120	≤230	≤25	--
	以上 2 者较严者	≤260	≤120	≤230	≤25	≤100

6.2 噪声排放执行标准

项目运营期厂界执行《工业企业厂界环境噪声排放标准》（GB12348-2008）3 类标准限值。具体指标见表 6-3。

表 6-3 工业企业厂界环境噪声排放限值（摘录）

类别	时段	
	昼间 dB(A)	夜间 dB(A)

3类	65	55
----	----	----

7 验收监测内容

7.1 验收项目、监测点位、监测因子及监测频次

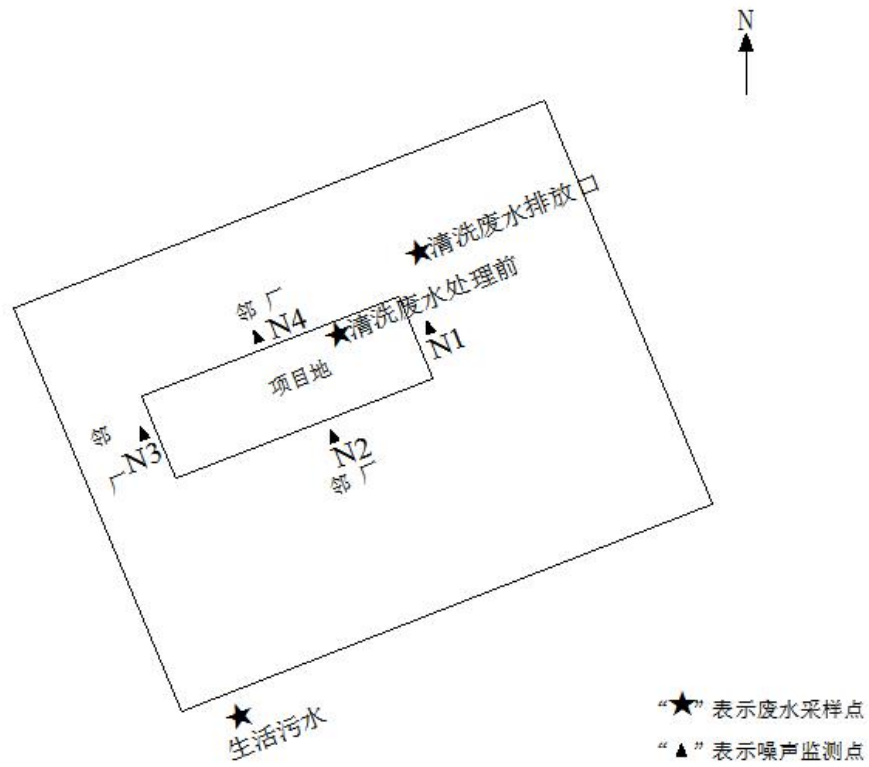
验收项目、监测点位、监测因子及监测频次见表 7-1。

表 7-1 验收项目、监测点位、监测因子及监测频次

样品类别	检测项目	检测点位	检测频次	样品状态
生活污水	pH 值、悬浮物、化学需氧量、五日生化需氧量、氨氮、动植物油	生活污水排放口	4 次/天，共 2 天	微黄、微异味、无浮油
生产废水	pH 值、悬浮物、化学需氧量、五日生化需氧量、氨氮、LAS、石油类	清洗废水排放口	4 次/天，共 2 天	处理前：微黄、微异味、微浮油，排放口：无色、无异味、无浮油
噪声	工业企业厂界环境噪声	东南边界外 1 米 N1	2 次/天，共 2 天	--
		西南边界外 1 米 N2		
		西北边界外 1 米 N3		
		东北边界外 1 米 N4		

7.2 监测布点图

7.2.1 检测点位示意图



8 验收监测工况及质量控制措施

8.1 验收监测工况

验收监测期间，各种生产设备和环保设施正常运行，生产负荷在 75%以上，生产工况见表 8-1。

表 8-1 监测期间生产工况一览表

检测时间	产品名称	设计日产量	实际日产量	生产工况
2025.10.17	家具及建筑五金配件	46.4 吨	40.0 吨	86.2%
2025.10.18	家具及建筑五金配件	46.4 吨	40.0 吨	86.2%

8.2 质量保证与质量控制

为保证验收分析结果的准确可靠性，验收质量保证和质量控制按《污水监测技术规范》（HJ 91.1-2019）、《固定污染源排气中颗粒物测定与气态污染物采样方法》（GB/T 16157-1996）、《固定源废气监测技术规范》（HJ/T 397-2007）、《大气污染物无组织排放监测技术导则》（HJ/T 55-2000）及《工业企业厂界环境噪声排放标准》（GB 12348-2008）等环境监测技术规范相关要求进行。

- （1）验收检测在工况稳定，各设备正常运行的情况下进行。
 - （2）验收分析方法采用国家有关部门颁布的标准（或推荐）方法，检测人员经过考核并持有上岗证书。
 - （3）采样及样品保存方法符合相关标准要求，水样采集不少于 10%的现场平行样，并采用合适的容器和固定措施（如添加固定剂、冷藏、冷冻等）防止样品污染和变质；实验室采用 10%平行样分析，质控样分析、空白样分析等质控措施。
 - （4）采样分析系统在采样前后进行气路检查、流量校准，保证整个采样过程中分析系统的气密性和计量准确性。
 - （5）噪声测量仪按《工业企业厂界环境噪声排放标准》（GB 12348-2008）规定，多功能声级计在测试前后用声校准器进行校准，测量前后仪器的示值误差不大于 0.5dB。
 - （6）验收检测的采样记录及分析测试结果，按国家标准和监测技术规范有关要求进行处理和填报，并按有关规定和要求经三级审核。
- 噪声计的校准结果和废水检测质控措施均符合相关要求，详细数据见后附件（监测报告）。

9 验收监测结果及评价

9.1 废水监测结果

表 9-1 生活污水检测结果一览表

检测点位	检测项目	单位	检测结果					标准 限值	结果 评价
			采样日期：2025.10.17						
			第一次	第二次	第三次	第四次	均值/范围		
生活污水 排放口	pH 值	无量纲	7.1	7.3	7.4	7.3	7.1~7.4	6-9	达标
	SS	mg/L	56	66	67	60	62	230	达标
	COD _{Cr}	mg/L	159	150	159	153	155	260	达标
	BOD ₅	mg/L	55.5	48.0	59.0	58.2	55.2	120	达标
	氨氮	mg/L	8.69	8.40	8.75	8.73	8.64	25	达标
	动植物油	mg/L	0.85	0.81	0.76	0.82	0.81	100	达标
检测点位	检测项目	单位	检测结果					标准 限值	结果 评价
			采样日期：2025.10.18						
			第一次	第二次	第三次	第四次	均值/范围		
生活污水 排放口	pH 值	无量纲	7.3	7.5	7.4	7.2	7.2~7.5	6-9	达标
	SS	mg/L	58	69	63	56	62	230	达标
	COD _{Cr}	mg/L	154	157	157	156	156	260	达标
	BOD ₅	mg/L	56.9	48.8	48.6	48.4	50.7	120	达标
	氨氮	mg/L	8.5	8.7	8.6	8.4	8.55	25	达标
	动植物油	mg/L	0.75	1.18	0.99	0.94	0.96	100	达标

表 9-2 生产废水检测结果一览表

检测点位	检测项目	单位	检测结果					标准 限值	结果 评价
			采样日期：2025.10.17						
			第一次	第二次	第三次	第四次	均值/范 围		
清洗废水 处理前	pH 值	无量 纲	6.0	6.2	6.4	6.1	6.0~6.4	——	——
	SS	mg/L	126	125	143	106	125	——	——
	COD _{Cr}	mg/L	293	322	324	278	304	——	——
	BOD ₅	mg/L	105	97	113	89	101	——	——

	氨氮	mg/L	14.9	13.2	14.5	13.0	13.9	——	——
	石油类	mg/L	10.8	12.4	12.5	10.8	11.6	——	——
	LAS	mg/L	12.5	12.1	12.6	12.3	12.4	——	——
清洗废水 排放口	pH 值	无量纲	7.3	7.1	7.3	7.0	7.0~7.3	6-9	达标
	SS	mg/L	22	20	22	24	22	60	达标
	COD _{Cr}	mg/L	56	60	57	62	59	90	达标
	BOD ₅	mg/L	16.8	18.5	17.6	18.2	17.8	20	达标
	氨氮	mg/L	3.97	3.96	4.14	4.05	4.03	10	达标
	石油类	mg/L	2.29	2.33	2.28	2.35	2.31	4	达标
	LAS	mg/L	2.13	2.15	1.97	2.08	2.08	5.0	达标
检测点位	检测项目	单位	检测结果					标准 限值	结果 评价
			采样日期：2025.10.18						
			第一次	第二次	第三次	第四次	均值/范围		
清洗废水 处理前	pH 值	无量纲	6.1	6.4	6.0	6.3	6.0~6.4	——	——
	SS	mg/L	125	105	107	96	108	——	——
	COD _{Cr}	mg/L	320	291	274	275	290	——	——
	BOD ₅	mg/L	121	107	101	96	106	——	——
	氨氮	mg/L	12.4	13.7	14.5	14.4	13.8	——	——
	石油类	mg/L	12.0	12.2	11.8	11.5	11.9	——	——
	LAS	mg/L	12.4	12.8	11.6	12.0	12.2	——	——
清洗废水 排放口	pH 值	无量纲	7.0	7.1	7.2	7.2	7.0	6-9	达标
	SS	mg/L	24	21	25	21	23	60	达标
	COD _{Cr}	mg/L	61	58	55	61	59	90	达标
	BOD ₅	mg/L	18.7	16.5	18.6	17.2	17.8	20	达标
	氨氮	mg/L	4.09	4.36	4.05	4.22	4.18	10	达标
	石油类	mg/L	2.29	2.29	2.27	2.28	2.28	4	达标
	LAS	mg/L	1.88	2.26	2.26	2.10	2.12	5.0	达标

9.2 废水监测结果评价

验收监测结果表明：生活污水的各项污染物处理后均符合广东省地方标准《水污染物排放限值》(DB44/26-2001)第二时段三级标准限值和金淘工业园污水处理厂进

水设计标准的较严值要求；生产废水的各项污染物处理后均符合广东省《电镀水污染物排放标准》(DB44/1597-2015)中表 2 珠三角地区标准限值的、广东省地方标准《水污染物排放限值》(DB44/26-2001)中(第二时段)一级标准、金淘工业园污水处理厂设计进水水质的三者较严值要求。

9.3 噪声排放监测结果

表 9-5 噪声检测结果一览表

检测点位	测定时间	主要声源	检测结果 Leq[dB (A)]		标准限值 Leq[dB (A)]	结果评价
			检测日期: 2025.10.17	检测日期: 2025.10.18		
东南边界外 1 米 N1	昼间	工业	59	62	65	达标
	夜间	工业	50	52	55	达标
西南边界外 1 米 N2	昼间	工业	62	58	65	达标
	夜间	工业	52	51	55	达标
西北边界外 1 米 N3	昼间	工业	61	61	65	达标
	夜间	工业	52	48	55	达标
东北边界外 1 米 N4	昼间	工业	60	63	65	达标
	夜间	工业	50	52	55	达标

9.4 噪声排放监测结果评价

验收监测结果表明：项目厂界噪声排放均符合《工业企业厂界环境噪声排放标准》（GB12348-2008）的3类标准要求。

10 环境管理检查结果

10.1 执行国家建设项目环境管理制度的情况

该项目实施前，进行了该工程的环境影响评价；项目在实施过程中，执行了国家建设项目环境保护“三同时”制度，做到环保设施与主体工程同时设计、同时施工、同时投入运行。

10.2 环境管理规章制度的建立及其执行情况

公司制定了相关的环境管理规章制度和规程，环境保护档案由公司行政部负责管理，各类档案分类设置，并设专人管理环境保护档案。档案室管理规范，项目立项、环评、初步设计、环保审批、环保档案、环保设施运行记录等环保资料齐全。编制了较为完善的环境管理体系文件，确定环境管理工作的各项要求，明确各部门各级人员环境管理职责，为公司环境管理工作的开展提供了根本的制度保障。

10.3 环保设施投资、运行及维护情况

该项目按照环评文件及其批复文件的要求建设了环保设施，安排专人对环保设施运行及维护进行管理。公司定期对各类设施进行巡回检查，发现故障则立即进行检修。该项目验收监测期间，各类环保设施运行正常。环保详细投资见表 10-1。

表10-1 环保投资一览表（单位：万元）

废水治理	废气治理	噪声治理	固废治理	绿化及生态	其它	总投资额
100	0	20	20	0	10	150

10.4 环境风险防范措施和应急预案的建立及执行情况

本司制订了相关操作规程、安全生产制度及环保制度，按要求编制了突发环境事件应急预案，并按相关要求落实，防止突发环境事件的发生。

10.5 环境保护监测机构、人员和仪器设备配置情况

本司未成立环境监测机构，没有配备专门环境监测人员和设备，不具备环境监测能力，日常环境监测工作均委托有资质的第三方检测机构组织实施。

10.6 污染物排放口规范化设置情况

本司排污口的设置符合《广东省污染源排污口规范化设置导则》（粤环[2008]42号）规定的要求，废水排污口标志牌的设置符合国家标准《环境保护图形标志》（GB15562.1-1995、GB15562.2-1995）的规定。

10.7 环境污染事故及污染投诉情况

该项目自试生产至今，未发生环境污染纠纷、污染事故和居民投诉事件。

10.8 环评要求的落实情况

环评及批复要求环保设备与措施落实情况见表 10-2。

表 10-2 环评要求及实际建设情况

序号	环评及批复要求	实际落实情况	是否落实
1	运营期间项目生产废水依托肇庆市伟益金属制品有限公司综合生产废水处理设施处理，执行广东省《电镀水污染物排放标准》(DB44/1597-2015)中表 2 珠三角地区标准限值的、广东省地方标准《水污染物排放限值》(DB44/26-2001)中(第二时段)一级标准、金淘工业园污水处理厂设计进水水质的三者较严值。生活污水经隔油、隔渣池和三级化粪池处理后通过市政管网进入金淘工业园污水处理厂处理，执行《水污染物排放限值》(DB44/26-2001)第二时段三级标准限值和金淘工业园污水处理厂进水设计标准的较严值。	生活污水的各项污染物处理后均符合广东省地方标准《水污染物排放限值》(DB44/26-2001)第二时段三级标准限值和金淘工业园污水处理厂进水设计标准的较严值要求；生产废水的各项污染物处理后均符合广东省《电镀水污染物排放标准》(DB44/1597-2015)中表 2 珠三角地区标准限值的、广东省地方标准《水污染物排放限值》(DB44/26-2001)中(第二时段)一级标准、金淘工业园污水处理厂设计进水水质的三者较严值要求。	已落实
2	项目应采用低噪声设备，合理布局产生噪声的设备，并采取减震、隔音、消音等措施，运营期间厂界噪声执行《工业企业厂界环境噪声排放标准》(GB12348-2008)3 类标准。	项目采用低噪声设备，合理布局产生噪声的设备，并采取减震、隔音、消音等措施，运营期间厂界噪声执行《工业企业厂界环境噪声排放标准》(GB12348-2008)3 类标准。	已落实
3	项目产生的一般工业固体废物应立足于回收利用，不能利用的应按有关要求进行妥善处置；项目产生的危险废物应由有资质单位处置，并严格执行危险废物转移处置联单制度。 项目劳动定员的日常生活垃圾应按环境卫生主管部门的管理要求定点收集和统一清运处理。 项目一般固体废物暂存污染控制执行《一般工业固体废物贮存和填埋污染控制标准》(GB18599-2020)的相关要求。项目危险废物类别按照《国家危险废物名录》(2021 年版)进行管理，危险废物贮存执行《危险废物贮存污染控制标准》(GB18597-2023)有关要求。固体废物的处置要符合《中华人民共和国固体废物污染环境防治法》(2020 年修订)中的有关规定。	生活垃圾和一般包装废物收集后由环卫部门清运处理；废钢丸外售给废品回收站；设备的维修和保养工作外包给第三方维修公司且不在项目内开展，故项目内不产生废机油、废液压油；污水处理设施污泥由污水处理依托单位委托有资质单位处理。	已落实
4	项目应建立严格的环境管理及环境监测制度，落实岗位责任制，确保各类污染物稳定达标排放。	建立了环境管理及环境监测制度，落实岗位责任制，确保各类污染物稳定达标排放。	已落实

5	项目应制定有针对性和可操作性的环境风险事故防范措施和应急预案，建立健全事故应急体系，加强应急演练，落实有效事故风险防范和应急措施，有效防范污染事故的发生，并避免因发生事故对周围环境造成污染，确保环境安全。	已制定有针对性和可操作性的环境风险事故防范措施和应急预案，建立健全事故应急体系，加强应急演练，落实有效事故风险防范和应急措施。	已落实
6	项目需按照国家和省的有关规定规范设置排污口。	按照国家和省的有关规定规范设置排污口	已落实

11 验收结论与后续工作

11.1 验收结果

11.1.1 污水

监测结果表明，生活污水的各项污染物处理后均符合广东省地方标准《水污染物排放限值》(DB44/26-2001)第二时段三级标准限值和金淘工业园污水处理厂进水设计标准的较严值要求；生产废水的各项污染物处理后均符合广东省《电镀水污染物排放标准》(DB44/1597-2015)中表 2 珠三角地区标准限值的、广东省地方标准《水污染物排放限值》(DB44/26-2001)中(第二时段)一级标准、金淘工业园污水处理厂设计进水水质的三者较严值要求。

11.1.2 噪声

监测结果表明，项目厂界噪声排放均符合《工业企业厂界环境噪声排放标准》(GB12348-2008)的 3 类标准要求。

11.1.3 固体废物

一般工业固体废物的处理符合《一般工业固体废物贮存和填埋污染控制标准》(GB18599-2020)，危险废物的处理符合《危险废物贮存污染控制标准》(GB18597-2023)要求。

11.1.4 总量控制

环评无总量指标要求。

11.2 验收结论

综上所述，肇庆市德天驰鼎科技有限公司年产家具及建筑五金配件 13000 吨建设项目已严格落实了相关环境保护措施，验收监测结果表明各类污染物的排放符合对应的标准要求及总量控制要求，采取的污染物治理措施基本可行，符合环境影响报告表及环评批复的相关要求，不存在重大环境影响问题，具备了建设项目竣工环境保护验收的条件，建议通过项目竣工环境保护验收。

11.3 后续工作

1、加强对各类环保设施的日常维护及运行管理，确保各项污染物稳定达标排放。

2、进一步建立健全环保档案，包括环评报告、环保工程验收报告、污染源监测报告、环保设备及运行记录以及其它环境统计资料。

3、对员工进行经常性的环保教育和培训，提高员工的环保意识和操作技能。

4、加强生产全过程的管理，杜绝生产过程或由于环保设施运行不正常等原因而导致各类污染物的无组织排放及非正常排放。

5、按环境突发事件应急预案相关要求，落实相关防控措施，防止污染事故发生。

12 “三同时”验收登记表

12 “三同时”验收登记表

建设项目工程竣工环境保护“三同时”验收登记表

填表单位(盖章):

填表人(签字): 谢全波

项目经办人(签字): 谢全波

项目名称	肇庆市德天驰鼎科技有限公司年产家具及建筑五金配件 13000 吨建设项目				项目代码	2108-441204-04-01-650152				建设地点	肇庆市高要区金利镇金淘工业园金源大道西广东维他科技有限公司东北侧 100 米			
行业类别 (分类管理名录)	C3360 金属表面处理及热处理加工				建设性质	<input checked="" type="checkbox"/> 新建 (迁建) <input type="checkbox"/> 改扩建 <input type="checkbox"/> 技术改造								
设计规模	年处理家具及建筑五金配件 13000 吨				实际规模	年处理家具及建筑五金配件 13000 吨								
环评文件审批机关	肇庆市生态环境局				审批文号	肇环高建[2023]29 号								
开工日期	2024 年 4 月				竣工日期	2025 年 5 月								
环保设施设计单位	肇庆市德天驰鼎科技有限公司				环保设施施工单位	肇庆市德天驰鼎科技有限公司								
验收单位	肇庆市德天驰鼎科技有限公司				环保设施监测单位	广东三正检测技术有限公司								
投资总概算 (万元)	7200				环保投资总概算 (万元)	150								
实际总投资 (万元)	7200				实际环保投资 (万元)	150								
废水治理 (万元)	10	废气治理 (万元)	0	噪声治理 (万元)	20	固废治理 (万元)	20		绿化及生态 (万元)	0	其它 (万元)	10		
新增废水处理设施能力	/				新增废气处理设施能力	/								
营运单位	肇庆市德天驰鼎科技有限公司				营运单位社会统一信用代码 (或组织机构代码)	91441283MA5529743H								
验收监测时间	2025 年 10 月 17 日-2025 年 10 月 18 日													
污染物排放达标与总量控制 (工业建设项目详填)	污染物	原有排放量(1)	本期工程实际排放浓度(2)	本期工程允许排放浓度(3)	本期工程产生量(4)	本期工程自身削减量(5)	本期工程实际排放量(6)	本期工程核定排放总量(7)	本期工程“以新带老”削减量(8)	全厂实际排放总量(9)	全厂核定排放总量(10)	区域平衡替代削减量(11)	排放增减量 (12)	
	废水	—	—	—	—	—	—	—	—	—	—	—	—	
	化学需氧量	—	—	—	—	—	—	—	—	—	—	—	—	
	氨氮	—	—	—	—	—	—	—	—	—	—	—	—	
	石油类	—	—	—	—	—	—	—	—	—	—	—	—	
	废气	—	—	—	—	—	—	—	—	—	—	—	—	
	二氧化硫	—	—	—	—	—	—	—	—	—	—	—	—	
	颗粒物	—	—	—	—	—	—	—	—	—	—	—	—	
	氮氧化物	—	—	—	—	—	—	—	—	—	—	—	—	
	VOCs	—	—	—	—	—	—	—	—	—	—	—	—	
	工业固体废物	—	—	—	—	—	—	—	—	—	—	—	—	
	与项目有关的其他特征污染物	—	—	—	—	—	—	—	—	—	—	—	—	

注: 1、排放增减量: (+) 表示增加, (-) 表示减少。2、(12) = (6) - (8) - (11), (9) = (4) - (5) - (8) - (11) + (1)。3、计量单位: 废水排放量——吨/年; 废气排放量——万标立方米/年; 工业固体废物排放量——万吨/年; 水污染物排放浓度——毫克/升; 大气污染物排放浓度——毫克/升; 水污染物排放量——吨/年; 大气污染物排放量——吨/年

附件 1：营业执照

附件 1 营业执照

统一社会信用代码
91441283MA5529743H

登记机关
2021年 月 日

名称
肇庆市德天德信科技有限公司

类型
有限责任公司(自然人投资或控股)

法定代表人
梁帝刚

经营范围
电子产品技术开发、技术服务；
贸易代理；软件开发；网络经营；
（依法须经批准的项目，经相关部门批准后方可开展经营活动）

注册资本
人民币壹佰伍拾万元

成立日期
2020年07月23日

营业期限
长期

住所
肇庆市海陵区金利源工业园金源大道100号（肇庆市德天德信科技有限公司）之一

登记机关
2021年 月 日

登记机关

国家企业信用信息公示系统网址：
<http://www.gsxt.gov.cn>

国家企业信用信息公示系统网址：
<http://www.gsxt.gov.cn>

肇庆市生态环境局文件

肇环高建〔2023〕29 号



肇庆市生态环境局关于肇庆市德天驰鼎科技有限公司 年产家具及建筑五金配件 13000 吨建设项目环境 影响报告表的审批意见

肇庆市德天驰鼎科技有限公司：

你公司报批的《肇庆市德天驰鼎科技有限公司年产家具及建筑五金配件 13000 吨建设项目环境影响报告表》（以下简称《报告表》）材料已收悉。经研究，批复如下：

一、项目选址肇庆市高要区金利镇金淘工业园金源大道西广东维他科技有限公司东北侧 100 米，中心地理位置坐标：东经 112 度 45 分 27.821 秒，北纬 23 度 6 分 23.346 秒。项目主要从事金属制品表面处理及热处理加工，预计项目建成后，年处理家具及建筑五金配件 13000 吨。项目占地面积约为 16082.9 m²，建筑面积 11050 m²，项目总投资 7200 万元，其中环保投资约为 150 万元。

— 1 —

二、根据《报告表》的评价结论以及专家评审意见，该项目按照《报告表》所列的性质、规模、地点、采用的工艺及防治污染、防止生态破坏的措施进行建设，在严格落实《报告表》提出的各项污染防治措施、生态环境风险防范措施，并确保污染物排放稳定达标及符合总量控制要求的前提下，其建设从环境保护角度可行。项目在建设和运营过程中还应重点做好以下工作：

（一）运营期间项目生产废水依托肇庆市伟益金属制品有限公司综合生产废水处理设施处理，执行广东省《电镀水污染物排放标准》（DB44/1597-2015）中表2珠三角地区标准限值的、广东省地方标准《水污染物排放限值》（DB44/26-2001）中（第二时段）一级标准、金淘工业园污水处理厂设计进水水质的三者较严值。生活污水经隔油、隔渣池和三级化粪池处理后通过市政管网进入金淘工业园污水处理厂处理，执行《水污染物排放限值》（DB44/26-2001）第二时段三级标准限值和金淘工业园污水处理厂进水设计标准的较严值。

（二）项目应采用低噪声设备，合理布局产生噪声的设备，并采取减震、隔音、消音等措施，运营期间厂界噪声执行《工业企业厂界环境噪声排放标准》（GB12348-2008）3类标准。

（三）项目产生的一般工业固体废物应立足于回收利用，不能利用的应按有关要求进行妥善处置；项目产生的危险废物应交由有资质单位处置，并严格执行危险废物转移处置联单制度。

项目劳动定员的日常生活垃圾应按环境卫生主管部门的管理要求定点收集和统一清运处理。

项目一般固体废物污染控制执行《一般工业固体废物贮存和填埋污染控制标准》(GB18599-2020)的相关要求;项目危险废物类别按照《国家危险废物名录》(2021年版)进行管理,危险废物贮存执行《危险废物贮存污染控制标准》(GB18597-2001)、《危险废物贮存污染控制标准》(GB18597-2023)有关要求。固体废物的处置要符合《中华人民共和国固体废物污染环境防治法》(2020年修订)中的有关规定。

(四)项目应建立严格的环境管理及环境监测制度,落实岗位责任制,确保各类污染物稳定达标排放。

(五)项目应制定有针对性和可操作性的环境风险事故防范措施和应急预案,建立健全事故应急体系,加强应急演练,落实有效事故风险防范和应急措施,有效防范污染事故的发生,并避免因发生事故对周围环境造成污染,确保环境安全。

(六)项目需按照国家和省的有关规定规范设置排污口。

三、工程环保投资应纳入工程投资概算并落实。

四、若项目的性质、规模、地点、采用的生产工艺或防治污染、防止生态破坏的措施发生重大变化,你公司应当重新报批项目环境影响评价文件。

五、严格执行“三同时”制度,项目建成后应按建设项目环境

保护管理的要求开展竣工环境保护验收，经验收合格后主体工程方可投入使用。



肇庆市生态环境局

2023 年 4 月 10 日印发

附件 3：固定污染源排污登记回执

固定污染源排污登记回执

登记编号：91441283MA5529743H001P

排污单位名称：肇庆市德天驰鼎科技有限公司

生产经营场所地址：广东省肇庆市高要区金利镇金淘工业园金源大道西广东维他科技有限公司东北侧100米

统一社会信用代码：91441283MA5529743H



登记类型：☒首次 ☐延续 ☐变更

登记日期：2025年10月15日

有效期：2025年10月15日至2030年10月14日

注意事项：

- （一）你单位应当遵守生态环境保护法律法规、政策、标准等，依法履行生态环境保护责任和义务，采取措施防治环境污染，做到污染物稳定达标排放。
- （二）你单位对排污登记信息的真实性、准确性和完整性负责，依法接受生态环境保护检查和社会公众监督。
- （三）排污登记表有效期内，你单位基本情况、污染物排放去向、污染物排放执行标准以及采取的污染防治措施等信息发生变动的，应当自变动之日起二十日内进行变更登记。
- （四）你单位若因关闭等原因不再排污，应及时注销排污登记表。
- （五）你单位因生产规模扩大、污染物排放量增加等情况需要申领排污许可证的，应按规定及时提交排污许可证申请表，并同时注销排污登记表。
- （六）若你单位在有效期满后继续生产运营，应于有效期满前二十日内进行延续登记。



更多资讯，请关注“中国排污许可”官方公众微信号

附件 4：设备维修外包协议

设备维修外包协议

甲方（委托方）

名称：肇庆市德天驰鼎科技有限公司

联系人：谢全波

联系电话：13822634867

统一社会信用代码：91441283MA5529743H

乙方（受托方）

名称：高要区金利镇金兴陶城机电维修部

联系人：向贵武

联系电话：18675804078

统一社会信用代码：92441283MA4X864W1G

第一条 服务内容与范围

1. 服务设备：乙方为甲方的生产设备提供维修保养服务。
2. 服务内容：包括但不限于设备日常巡检、故障维修、定期保养、配件更换、技术支持等。
3. 服务时间：

日常巡检：具体时间由甲方通知。

故障维修：接到甲方报修通知后，及时到达现场运输需维修设备至乙方车间维修。

第二条 服务期限

本协议自 2025 年 10 月 20 日起至 2026 年 10 月 19 日止。双方可协商续约事宜，如无异议，本协议自动续期 1 年，以此类推。

第三条 服务费用

1. 服务费用：月结按每月实际维修费用结算。
2. 支付方式：甲乙双方按实际确定。

第四条 双方权利与义务

（一）甲方权利与义务

1. 有权对乙方的服务质量进行监督、检查，对不符合服务标准的行为提出整改

要求。

2. 应及时向乙方提供设备相关资料（如说明书、维修记录等），并配合乙方开展维修保养工作。

3. 按时支付服务费用。

（二）乙方权利与义务

1. 提供安全的维修场地，负责维修过程中技术人员的人身安全，如发生安全事故，由乙方承担全部责任。

2. 对甲方的设备信息、技术资料等承担保密义务，未经甲方同意，不得向第三方泄露。

3. 维修期间产生的废弃物处理须符合相关的环保要求。

第五条 配件供应与更换

1. 维修过程中需要更换配件时，乙方应提前向甲方提供配件型号、规格、价格等信息，经甲方书面确认后再进行更换。

2. 乙方提供的配件应是符合国家相关标准的合格产品。

3. 更换下来的旧配件需知会甲方，由甲方决定处置方式。

甲方（盖章）：肇庆市德天驰鼎科技有限公司

法定代表人/授权代表（签字）：谢全波 13822634867

签订日期：2024年10月20日

乙方（盖章）：高要区金利镇金兴陶城机电维修部

法定代表人/授权代表（签字）：何志文 18675804078

签订日期：2024年10月20日

附件 5：验收监测委托书

建设项目竣工环保验收监测委托书

广东三正检测技术有限公司：

根据《建设项目竣工环境保护验收管理办法》的有关规定，我单位投资建设的肇庆市德天驰鼎科技有限公司年产家具及建筑五金配件 13000 吨建设项目已投入试运行，现已符合验收条件，特委托贵公司对该项目进行环保验收监测，特此委托！

委托单位：肇庆市德天驰鼎科技有限公司

委托人：梁静媚

联系电话：13822634867

日期：2025 年 10 月 15 日